

- Cada día se descubren en las lapidas y medallas nuevos nombres de ciudades españolas no conocidas anteriormente. *ibid.*
- La correccion de Doujat no puede sostenerse, sin destruir la autoridad de los antiguos. *ibid.*
- No es obstaculo que hayan existido otros pueblos y rio del mismo nombre en la Betica y Lusitania. pag. 42.
- Respondese al 2. argumento. *ibid.*
- La Certima de Livio caía, segun la narracion de este autor, muy distante de Andalucia y proxima á la Celtiberia. p. 43.
- Pruebase que estaba inmediata á Alce, cuya situacion es conocida por el Itinerario. *ibid.*
- Otra prueba de que estaba en la Celtiberia, sacada de las palabras: *Certimam appellant Celtiberi.* p. 44.
- Diverso origen, lengua y costumbres de los que habitaban la Betica y la Celtiberia. p. 46.
- Si fuera posible que hubiera hablado Livio de una ciudad en la Betica, nos seria desconocido su nombre. Y de ningun modo podria ser la Cartima. *ibid.*
- No puede hacer fuerza el argumento tomado de que estuviesen vecinas como suponen, la Munda y el Municipio Cartimitano en Andalucia. p. 47.
- Otras pruebas de que el historiador no habló de ninguna ciudad de Andalucia, sino de la Celtiberia ó sus confines. *ibid.*
- Habiendo existido en esta region una ciudad llamada Munda, pudimos atribuirle la medalla de Ocrouley. p. 49.
- Nuevo testimonio que suministraria esta, si fuera legitima, de la existencia de la Munda celtiberica. *ibid.*
- De qualquier modo se saca en limpio, que hasta hoy no se ha publicado ninguna medalla de la Munda betica. *ibid.*
- La falsedad de la de Ocrouley tampoco perjudicaria á la existencia de la celtiberica, que nombra Tito Livio, y afirma y corrobora el todo de su narracion. *ibid.*
- Objeto primario de estas Disertaciones. pag. 50.
- NOTAS. p. 51.

## I. p. 53.

Juicio del Dean D. Manuel Martí acerca de las medallas españolas publicadas por Golzio, con la censura que acaba de hacer Joseph Eckel en orden al credito que merece este antiquario. *ibid.*

## II. p. 55.

Variedad casi inmensa que se advierte entre multitud de piezas antiguas que se reputan por sola una medalla. *ibid.*

## III. p. 56.

Texto del autor de los Comentarios de Bello Hispan. que habla de algunas circunstancias de la situacion de Ursone. Con aplicacion de ellas á los tipos de las medallas que pudieran atribuirse á esta ciudad. *ibid.*

## IV. p. 57.

Se responde á los argumentos que pueden oponerse contra la reduccion que hacemos á Myrtilis de las mismas medallas. *ibid.*

Esta ciudad era Turdetana como la mayor parte de la Bética. *ibid.*

Pudo ser tambien *Contributa* á esta provincia por estar situada en sus límites. p. 58.

La Q tiene la significacion de *Quæstor*, ademas de la recibida de *Quinquenal*. p. 59.

Los antiguos usaron frecuentemente de la v en vez de la y y tambien de la i latina. p. 62.

## V. p. 63.

Se da noticia de la maniobra executada en la medalla de Mirobriga que publicó el M. Florez, y de la falsedad de otras con semejantes tipos. *ibid.*

## VI. p. 64.

Interpretacion de las iniciales *mv.* en las diversas medallas antiguas en que se hallan: y quales sean éstas. *ibid.*

## VII. p. 65.

Arbitrio de los falsarios para dar un monumento claro y decisivo de las *OMONOIAS* ó confederaciones en las medallas de España. *ibid.*

## VIII. p. 67.

La medalla de Ocrouley fixa la situacion tan controvertida de la Munda betica, determinando la interpretacion de un lugar de Plinio. *ibid.*

## IX. p. 69.

Exâminase el compendio *mv* y los exemplos que supone Rasche en su *Lex. Num.* y se prueba que es desconocido en medallas é inscripciones en el sentido que es preciso darle en la medalla de Ocrouley. *ibid.*

## X. p. 71.

Medallas españolas de Colonias y Municipios, las quales tienen cierta relacion en sus tipos con Roma, aunque no lo parece de pronto, porque no se descubre tan claramente como en otras. En prueba de quan raras son las excepciones del uso comun. *ibid.*

## XI. p. 74.

Juicio de la Descripcion de las medallas, ó del Catalogo de Ocrouley, por lo que mira al discernimiento de las contrahechas. *ibid.*

En los Gabinetes de particulares abundan regularmente, y han abundado siempre esta clase de piezas. pag. 75.

Utilidad que de ellas puede sacarse. *ibid.*

## XII. p. 76.

Medallas de la Betica cuyos tipos pueden parecer semejantes á las Celtibericas. Circunstancias en que cada una se diferencia de estas, y si hay alguna que realmente se les asemeje. *ibid.*

## XIII. p. 78.

Opinion particular del Ilustrador de Morales acerca de la Munda que nombra Tito Livio. Reconoce en ella la famosa de la Betica. *ibid.*

Razones en que se funda. *ibid.*

## XIV. p. 79.

D. Juan de Ferreras había antes sentado que Livio habló en este lugar de las ciudades de Munda y Cartama béticas. Y para fundarlo corrige y trastorna toda la narración del historiador romano. Aldrete, que fue de la misma opinión, echó por otro camino. *ibid.*

## XV. p. 80.

Texto de Tito Livio. *ibid.*

## XVI. p. 82.

Variante de las ediciones de Juan Doujat y de Drakemborch. Razon de admitir la lección de aquel. Para lo que se intenta probar es indiferente que se siga una ú otra. *ibid.*

## XVII. p. 83.

Respuesta á un argumento que puede oponerse al plan que hemos presentado de las marchas del ejército romano baxo la conducta de Graco. *ibid.*  
 Sucesos que precedieron á la primera campaña de este General contra los Celtiberos. *ibid.*

## XVIII. p. 86.

Juicio de Estrabon y de otros escritores antiguos acerca de la población y riquezas de la Celtiberia y de toda España. *ibid.*

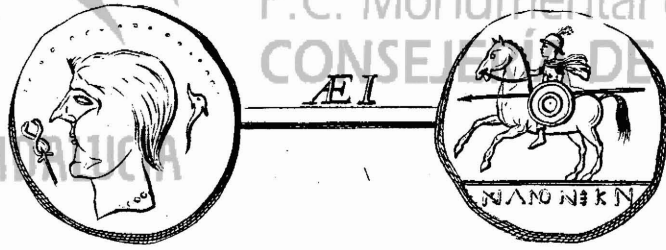
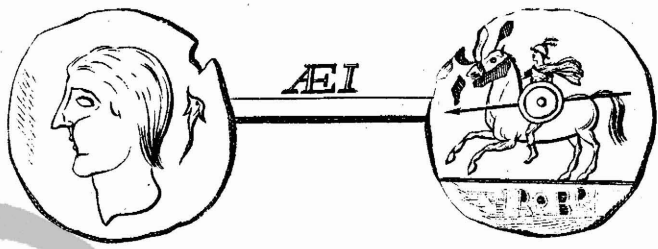
Advertencia inoportuna é infundada de Juan Doujat á unas palabras de Livio. *ibid.*

## XIX. p. 92.

Reflexión sobre la cláusula de Tito Livio: „Certimam appellant Celtiberi”, y su significación. *ibid.*

INDICE de Materias. p. 93.

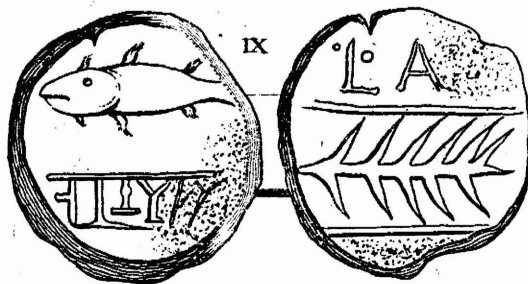
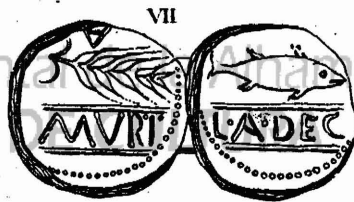
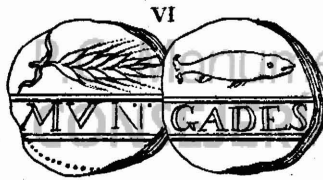
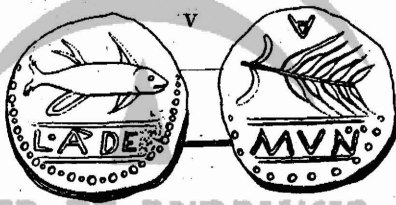
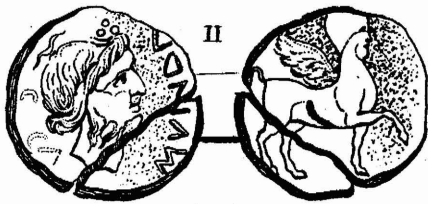
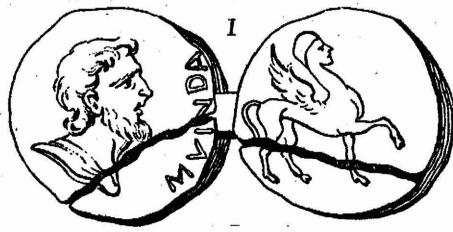
TAB. I.



P.C. Monumental de la Alhambra y Generalife  
CONSEJO DE CULTURA

JUNTA DE ANDALUCÍA

TAB. II.



JUNTA DE ANDALUCIA

Generalife